

Inicio al U-Control (1° parte: conceptos básicos)

Esta es la primera de una serie de notas destinadas a todos aquellos que quieren iniciarse en el U-Control, especialmente para quienes se encuentran alejados de los grandes centros urbanos, y tal como me sucedió a mí, no les resulta nada fácil obtener información o tener a mano un club donde se practique. Desde ya haré hincapié en la utilización de materiales alternativos, para quienes no dispongan de un comercio del ramo en su localidad. La idea de estos artículos es poder "empezar desde cero", y para ello voy a retrotraerme en el tiempo y recordar qué preguntas me hacía, cuáles eran las dudas fundamentales que me acuciaban, e ir respondiendo las mismas de acuerdo a lo que iba aprendiendo de los grandes maestros, o de los golpes que me daba en el camino (cuando no quedaba otra que seguir el método de "prueba y error").

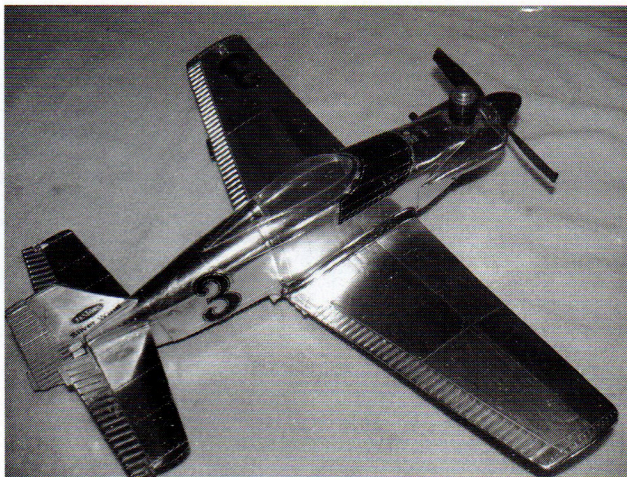
Yo nací y me crié en una pequeña localidad del Sur de Córdoba llamada Coronel Moldes, y desde chico me había picado el bichito del aeromodelismo, pero lamentablemente no tenía a quién tomar como referencia, excepto mi padre que me dio los primeros conocimientos de la especialidad, y me enseñó a armar mi primer planeador "Origone". Pero a partir de ahí quedé solo, en una época donde no existía Internet y en donde las distancias se tornaban muy grandes, sin poder acceder al conocimiento de las personas con experiencia.

Recuerdo que cuando viajaba a Buenos Aires pasaba horas en los comercios de aeromodelismo, mirando los

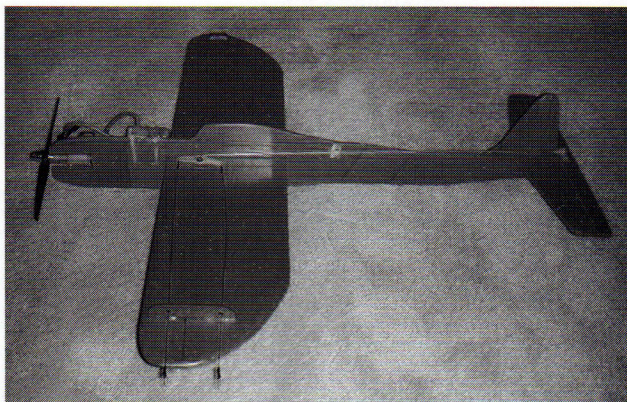
Modelos para el aprendizaje del Vuelo Circular hay muchos, y el "Flite Streak" de la firma Top-Flite sigue estando entre los destacados de todos los tiempos.



modelos que pendían del techo, y cada revista o publicación que podía conseguir era "oro puro"... Las leía y releía, una y otra vez, viendo las fotos de quienes por esos tiempos eran mis ídolos, y de los que nunca imaginaba que más adelante iba a cruzar en mi camino. Y todos los sábados a las 11 de la mañana se suspendía el fútbol, las carreras de bici, o



Los modelos de plástico son muy vistosos, pero no todos vuelan bien. Esto es por el excesivo peso en relación a la superficie alar, pero de allí se puede aprovechar el motor, que generalmente es el tradicional Cox .049.



Aquí vemos un "Tablita" con buenas características de entrenador básico; con generosa superficie alar; el sistema de comando a la vista; un largo brazo de cola; y poco movimiento en el elevador para lograr un vuelo muy suave.